



ATELIER RUIMTELIJKE STRATEGIE CIRCULAIR ZUID-HOLLAND

Seizoen 2 versnellingsweek 2

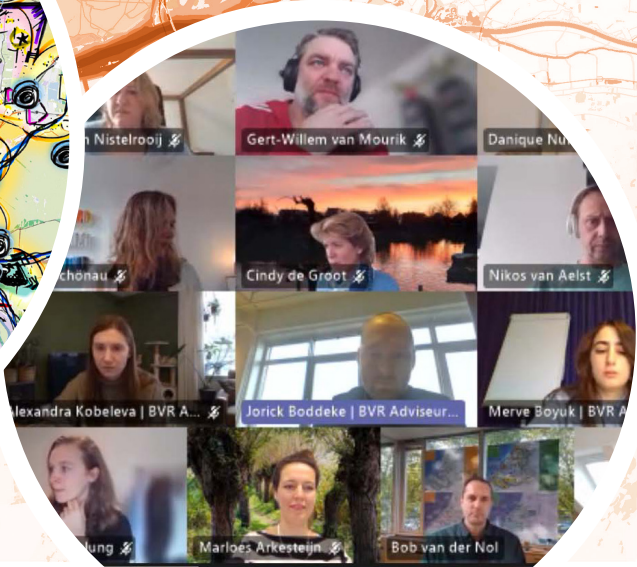
Werkdocument BVR/Ecorys, februari 2022



ECORYS



provincie
Zuid-Holland



Versnellingsweek 2

Wat is dit?

Dit is het beeldende verslag van de tweede versnellingsweek van het project Ruimtelijke Strategie Circulair Zuid-Holland. Op 17 januari 2022 werd afgetrapt met de eerste werksessie van de versnellingsweek van seizoen 2. In de werksessie doken we met de experts van de provincie in de gebiedsgerichte aanpak. De vier gebieden waarop gesprekken zijn gevoerd zijn:

- > Midden Holland en Groene Hart;
- > Zuid-Hollandse eilanden en kust;
- > MRDH en stadsranden;
- > Havengebied en Greenports.

Gedurende de rest van de week zijn op de drie narratieven verdiepende gesprekken gevoerd. De onderwerpen waarop verdiepende gesprekken zijn gevoerd zijn:

- > Biobased strategie;
- > Reframe strategie;
- > Milieu & Mens strategie.

De eerste versnellingsweek werd afgesloten met een werksessie waarin de oogst van de versnellingsweek werd gebundeld in een lijst met conclusies en signalen.

“ Hoe kan de provincie hier zorgen voor versnelling? ”

“ Wat is de kern van een ruimtelijke circulaire strategie in dit gebied? ”

VERSNELLINGSWEEK 2



Over ons project

Ruimtelijke Strategie Circulair Zuid-Holland is een project van Provincie Zuid-Holland in 2021 en 2022. Het is een gezamenlijke zoektocht onder aanvoering van een team van provincie, BVR adviseurs en Ecorys naar de ruimtelijke aspecten van de circulaire economie. We brengen de ruimtelijke aspecten in beeld van vier hoofdthema's van de circulaire samenleving in Zuid-Holland ten behoeve van handelingsperspectieven en beleidsvorming door de provincie. De ruimtelijke strategie is de uitwerking van het hoofdstuk 'fysieke leefomgeving' in de door GS en PS vastgestelde strategie voor een circulaire provincie: 'Samen Versnellen'.

Jouw kennis is waardevol. Doe mee!

Het begint met samen de goede vragen stellen. Als we volledige circulair willen zijn in 2050 zullen er veel veranderingen moeten plaatsvinden in de manier waarop we bijvoorbeeld (ver)bouwen, produceren, werken en wonen. Door al deze veranderingen én om deze transitie mogelijk te maken gaat de inrichting van de ruimte ook mee veranderen. Maar hoe?

Onze hoofdvraag is:

Kiezen voor Circulair Zuid-Holland 2050

1. Wat vragen onze keuzes binnen transitiepaden van de ruimtelijk inrichting (ruimte vraag, ruimtelijke clustering, randvoorwaarden)
2. Hoe kunnen ruimtelijke transformaties in Zuid-Holland de circulaire transitie verder helpen (welke ruimtelijke projecten, interventies, landschaps-(her)inrichting, gebiedsaanpak, etc)?

Collage deelnemers via Teams versnellingsweek



Gebiedsgerichte aanpak

Midden Holland en Groene Hart

Ruimtelijke veranderingen in 2050

- > Circulaire doelstellingen veranderen het landschap radicaal: park- en productiebos Bentwoud-gebied, natte teelten in de Groene Hartpolders, diverse landbouw in de Waarden. Minder veeteelt, meer diverse landbouw.
- > In diepe droogmakerijen komt hout- en biobased productie. De veenweides laten in 2050 meer natte teelten zien. Het gebied Zoetermeer-Alphen-Gouda kan een circulaire motor zijn.
- > Hubs bij Gouda en Leiden zijn nodig om biobased producten te verzamelen en de stad in te brengen. Voor stromen de stad-uit zijn andere hubs nodig.

Bouwstenen voor een strategie:

aansluiten bij bestaande initiatieven, zoals in de Rijnstreek, Nieuwkoop, Greenports of A12 en N11 zones. De Provincie moet streng zijn en radicale verandering inzetten met een duidelijk toekomstperspectief, en tegelijk initiatiefnemers helpen.

Hoe kan de provincie hier zorgen voor versnelling?

- > Waterschappen steunen, koplopers en petoton verbinden.
- > Logistiek netwerk en regionaal systeem van hubs.

Wat is de kern van een ruimtelijke circulaire strategie in dit gebied?

- > No regret aanpak.
- > Experimentele ruimtes en zones gaan aanwijzen
- > Betrekken van partijen en belanghebbende.

Impressie resultaten van de Miro sessie Midden Holland en Groene Hart

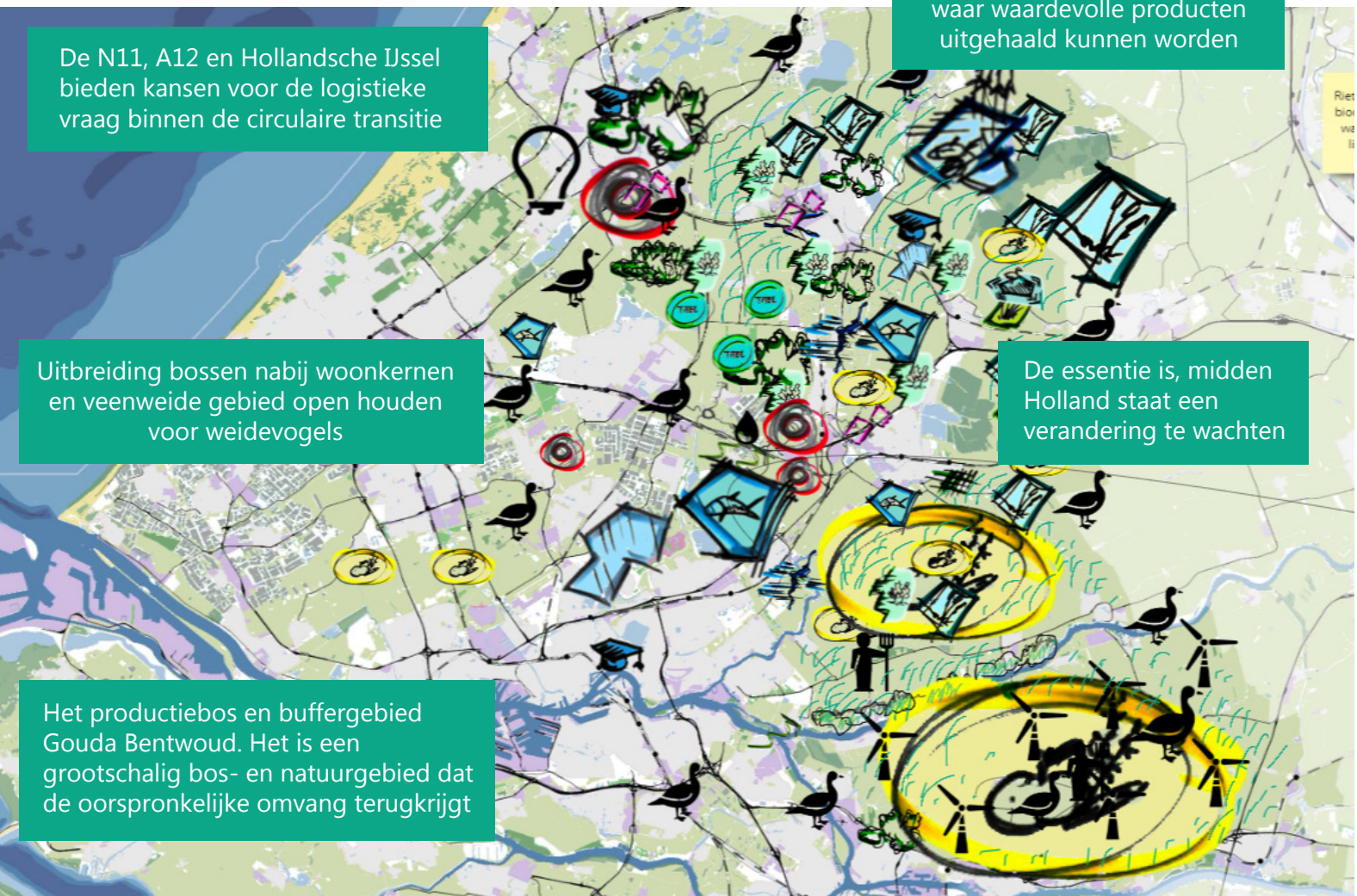
De N11, A12 en Hollandsche IJssel bieden kansen voor de logistieke vraag binnen de circulaire transitie

Uitbreiding bossen nabij woonkernen en veenweide gebied open houden voor weidevogels

Het productiebos en buffergebied Gouda Bentwoud. Het is een grootschalig bos- en natuurgebied dat de oorspronkelijke omvang terugkrijgt

Veeteelt moet eruit, dit is om te vormen naar biobased teelten waar waardevolle producten uitgehaald kunnen worden

De essentie is, midden Holland staat een verandering te wachten



MRDH en stadsranden

Ruimtelijke veranderingen in 2050

Redeneer vanuit de kracht en logica van het stedelijk gebied en maak op basis daarvan een propositie. Denk aan:

- > Schaalniveau: welke stappen zetten we op welke schaal.
- > Adaptatie: optimalisatie / geen lock-in creëren.
- > Integraal: andere opgaven staan niet los, niet vanuit louter circulair perspectief, maar vanuit ruimtelijk perspectief ontwikkelen.
- > Tijd: wat doe je nu en wat is lange termijn, waarden van historie.

Bouwstenen voor een strategie:

- > Laat stadsranden geen afvoerputje worden. Haak aan bij verstedelijkingsopgaven van de Oude Lijn en verbind dat aan de tegenhanger van het stadsranden-landschap.
- > Circulair is een economische drager voor ruimtelijk-programmatische variatie in de stadsrand.
- > Werk als stad en land samen, productie en natuur gaan samenvallen.

Hoe kan de provincie hier zorgen voor versnelling?

- > Stedelijke buitenruimtes, woningbouwlocaties, bedrijventerreinen en Greenports.
- > Snelfiets en OV lijnen centraal in mobiliteit.

Wat is de kern van een ruimtelijke circulaire strategie in dit gebied?

- > Inzetten op innovatie en kennisnetwerken;
- > Provincie treedt op als facilitator/verbinder om relevante partijen te betrekken bij de besluitvorming.
- > Breng circulair in als belangrijk onderdeel van de verstedelijkingsagenda.
- > Water en bodem worden meer sturend in de ruimtelijke ordening.
- > Woon-en werklocaties ruimtelijk faciliteren en een stevige visie.

Impressie resultaten van de Miro sessie MRDH en stadsranden



Feeding and Greening the mega cities

Veel bedrijven die er niet thuis horen (op een HMC terrein) nemen veel ruimte in beslag. Als je het goed wilt aanpakken moeten er harde eisen gesteld worden aan de bedrijventerreinen

Belangrijk is gedrag. We gaan minder consumeren of andere producten gebruiken

In maakindustrie missen we woorden als: maaklocaties of productlocaties. Industrie is niet perse maakindustrie

Wat zet je neer als ZH in het stedelijk gebied?

Andere bedrijventerreinen, compacter, kleiner en diverser. Het ruimtegebruik wordt anders

Havengebied en Greenports

Ruimtelijke veranderingen in 2050

- > Gevoel voor maat, schaal en volumes van stromen zijn belangrijk om keuzes te maken. Een biobased haven kan niet 'draaien' op de beperkte biomassa van Zuid-Holland – 2 dagen om precies te zijn.
- > Het havenindustriële complex en de Greenports zijn verschillend, maar ze vinden elkaar o.a. in het voedselsysteem. De Greenports (food en sierteelt) kennen kansrijke initiatieven die gaan over kwaliteit en kennis. De havens zijn vooral in energietransitie en kwantiteit speelt hier een grote rol in.
- > Er is een spanning tussen de benodigde transitieruimte voor biochemie en waterstof tegenover hoogwaardige verwaarding van biomassa. Waar kies je voor?
- > Waar vestigen we R&D en hoogwaardige productontwikkelingen? Voor plasticrecycling is ordegrrootte 50 ha nodig voor depot- en verwerkingsruimte in Zuid-Holland (nb. Hoeft niet watergebonden). Is Zuid-Holland hiervoor de plek?

Bouwstenen voor een strategie:

De havens zijn een schakel in mondiale (bulk) stromen en via die kwantiteit is er positieve invloed op de wereld. Voor biomassa uit Zuid-Holland geldt: local for local en telen voor kwaliteit – een onderdeel van de R-lijn.

Hoe kan de provincie hier zorgen voor versnelling?

- > Voedsel, biomassa (reststromen) en biochemie als wereldmarkt.
- > Startups.

Wat is de kern van een ruimtelijke circulaire strategie in dit gebied?

- > Kunststoffen: primair R-lijn massa voor recycling benodigd.
- > Concurrentie plus kansen.
- > Havens vs. Greenports. Wederkerigheid grondstoffen.
- > Vestigingsplekken CE-bv's: havengebied of verder weg.

Impressie resultaten van de Miro sessie Havengebied en Greenports



Drie narratieven

Biobased Zuid- Holland (B-lijn)

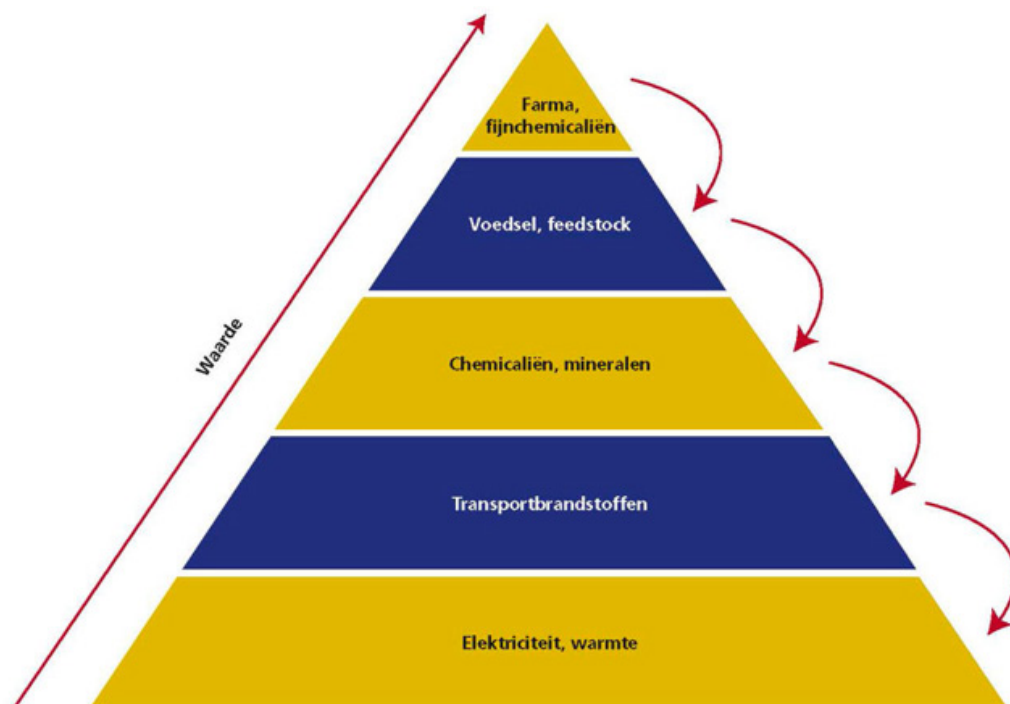
In 2050 worden producten in de industrie en de bouw gemaakt van biobased grondstoffen. Biomassa wordt geïmporteerd en geteeld in Zuid-Holland. Het bosareaal is hiervoor verdubbeld en ook uit binnenwater en de zee wordt geoogst. Vezelgewassen, houtteelt, maai- en snoeiafval, rioolwater en GFT: biobased grondstof. De landbouw en de biochemie wijzen de weg naar een biobased toekomst.

De onderwerpen waarop verdiepende gesprekken zijn gevoerd zijn:

- > Nadruk op productie, minder op natuur;
- > Grote importstroom;
- > Teelgebieden;
- > Gebiedsstrategieën;
- > Morele vragen.

Wat is biobased Zuid-Holland?

In biomassa van planten en algen worden door fotosynthese op natuurlijke manier CO₂ en (zon) energie opgeslagen. In de natuur worden deze bouwstoffen en energie via natuurlijke kringlopen oneindig benut. Het benutten van biomassa is daarmee een potentieel ideale manier om CO₂ op te slaan en een kringloopsamenleving op te bouwen waarin vervuiling en negatieve emissies geen plek hebben. Is het doel van biobased Zuid-Holland. Een biobased kringloopsamenleving verandert ons. We wonen in 2050 in woningen die voor een groot deel bestaan uit hout en vezelmaterialen, gebruiken biobased en bio-degradable plastics en kuststoffen. De straatstenen zijn van verwerkt slib, we zetten bacteriën, algen en schimmels op grote schaal en industrieel in; en we eten nauwelijks nog vlees, maar telen meer insecten en plantaardige voeding van eigen land en water.



Beeld; de biobased piramide

Reframe Zuid-Holland (R-lijn)

In 2050 zijn de kringlopen gesloten. Goederen, grondstoffen en energie worden anders gemaakt en slimme retourlogistiek is opgetuigd voor massaal hergebruik van secundaire materialen: van derdehands materialen naar herbruikbare producten. Ruimte is nodig voor opslag en verwerking. Netwerken van vervoer en data worden intensiever benut. Vele handen, knappe koppen én machines werken samen.

De onderwerpen waarop verdiepende gesprekken zijn gevoerd zijn:

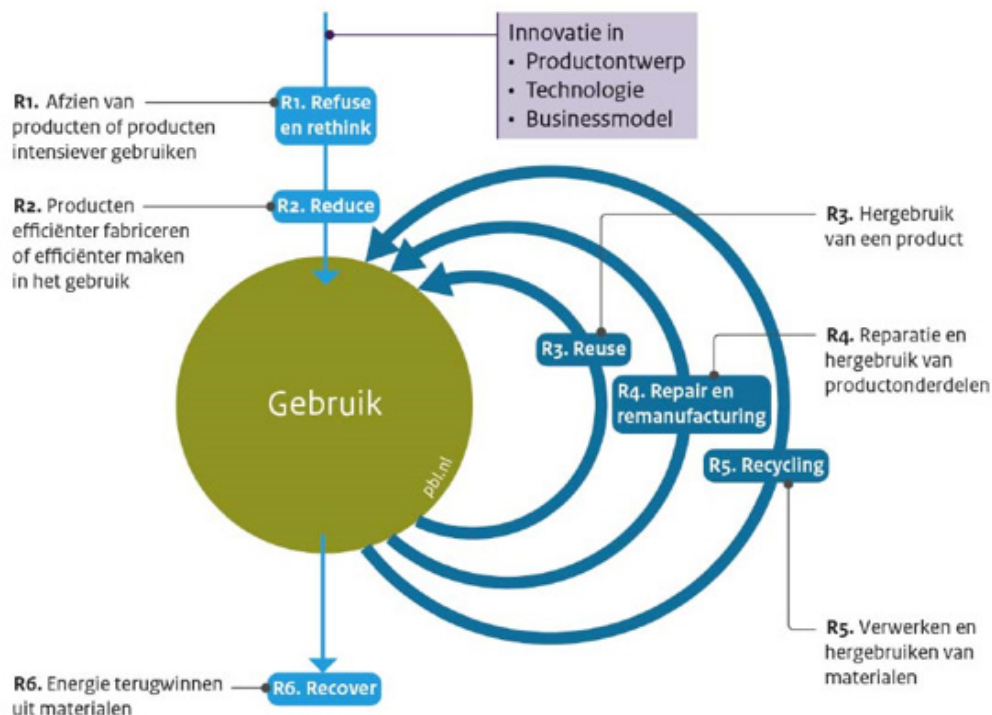
- > Nadruk op kringlopen en stromenbeheer;
- > Nieuwe retour- en reproductie industrie;
- > Nieuwe businessmodellen en circulaire productinnovatie;
- > Hubs: intensivering gebruik en inter-connectiviteit van economische clustering;
- > Vragen over techniek, arbeid en schaal(niveaus).

Wat is ReFrame Zuid-Holland?

Kringlopen sluiten, daar gaat dit narratief over. Het is de andere kant van de circulaire medaille. In Re-frame staan het verminderen van primaire en slim her-benutten van grondstoffen en producten centraal. De 10 R-ladder is hierbij leidend: van rethink tot re-use en recycle. Dat beperkt de benodigde nieuw te winnen grondstoffen en laat afval verdwijnen. In Re-frame is afval grondstof geworden en daarmee een begrip uit een ver en lineair verleden.

‘In de middagsessie is het narratief ‘Reframe Zuid-Holland’ verdiept, aangescherpt en bediscussieerd. We spraken over **circulaire ambachtscentra**, het verschil in randvoorwaarden voor het ‘re-thinking’ van circulaire stromen. Wat zijn de verschillende randvoorwaarden die nodig zijn voor fijnmazige tot grootschalige industriële stromen?

R-ladder met strategieën van circulariteit



Bron: PBL

Beeld; R-ladder met strategieën van circulariteit

Hoe doorbreken we concurrentie tussen initiatieven en realiseren we samen **circulaire hubs** waar ook verwerking mogelijk is in de regio?

De ruimtelijke impact van de circulaire economie is afhankelijk van **wet- en regelgeving**. Wanneer krijgt een product bijvoorbeeld het label 'afval'. Spreek niet langer van ketens maar van ecosystemen, splits afvalstromen op en zorg voor **cascadering** van producten zodat circulaire grondstoffen, wanneer echt mogelijk, minder heftig worden gelabeld en dus ook met minder strenge wet en regelgeving te doen krijgen. Veel is nog onbekend in de R-strategie. Hoeveel ruimte vraagt de circulaire economie nu echt en wat is nodig in milieuruimte? We hebben een paar plekken nodig waar we kunnen experimenteren met wat nodig is voor een effectieve circulaire economie. Hoe de circulaire economie zich ontwikkelt is onzeker; **houdt (ook ruimtelijk) opties open**.

In het gesprek duiden we randvoorwaarden voor excellente circulaire locaties waar veel mogelijk is. Zoals bereikbaarheid via weg en water en plekken met een hoge milieucategorie. We hebben namelijk ruimte nodig om te wassen, te kraken, te drogen of verbouwen van producten en dat maakt herrie, stinkt of zorgt voor vieze lucht.

Op de kaart lonken **hotspots voor de circulaire economie** in de R-lijn. Creëer op een paar van deze hotspots ruimte voor een kickstart van circulaire economie in Zuid-Holland.

Impressie resultaten met stickienotes: R-lijn



WERKMATERIAAL
 VERSNELLINGSWEEK RUIMTELIJKE STRATEGIE CIRCULAIR ZUID-HOLLAND
REFRAME ZUID-HOLLAND
 17 - 20 JANUARI 2022
 BVR - EDORIS



- CONCLUSIE/UITDAGING:**
- Ambachtshub voor bedrijven en de samenwerking onderling
 - Ruimte nodig voor sorteren
 - Meer flexibele plekken voor veranderingen in de toekomst
 - Meer vervoer, meer sorteren dus meer differentiatie
 - Zoeken naar opslaglocaties en waar je tijdelijk materiaal wilt opslaan
 - Zie het land als bron

- REACTIE:**
- Samenwerking tussen bouwbedrijven kan ervoor zorgen dat de branche circulair wordt. Waarbij bouw hubs en ambachtscentra gecombineerd kunnen worden en toegankelijk zijn voor verschillende groepen uit de samenleving
 - In Zuid-Holland zijn langzaam wat studies begonnen die onderwijs geven in circulariteit
 - HMC bedrijven bij het water die hebben niks te maken met water. Zoeken naar opslaglocatie en kijken naar totaalplaatje en wat gecombineerd kan worden. Denken in ecosystemen
 - Bestaat de kans op ruimtelijke winst doordat machines meerdere producten kunnen maken als er tijdelijk een van de producten niet nodig is?

Mens & Milieu Zuid-Holland (M-lijn)

In 2050 zijn negatieve milieu-effecten van de economie teruggedrongen door circulair te worden. CO2 emissies zijn teruggedrongen en omgebogen naar netto CO2 opslag in de biosfeer. De uitstoot van stikstof en fosfaten, fijnstof, zorgwekkende stoffen en microplastics is minimaal. Bodem en water, het ritme van de tijd, reuring, rust en donkerte ordenen de ruimte. De natuur bloeit op, mensen zijn gezonder.

De onderwerpen waarop verdiepende gesprekken zijn gevoerd zijn:

- > Gezondheid en natuurlijk systeem centraal;
- > Herordenen functies;
- > Emissiedoelen;
- > Hernieuwbare hulpbronnen;
- > Vragen over mengbaarheid.

Wat is Mens&Milieu Zuid-Holland?

Ons huidige lineaire economisch systeem is vervuilend en onhoudbaar. Ecosystemen, biodiversiteit en samenlevingen staan hevig onder druk. De transitie naar een circulair economisch systeem is een kans om huidige overlast, emissies en vervuiling te laten verdwijnen en in duurzame harmonie met onze natuur en leefomgeving te komen. Anderzijds is de circulaire economie niet per definitie emissie of milieuneutraal; een circulaire economie heeft ook een vieze kant, die herrie maakt en stinkt, en waar ook emissies bij vrijkomen. Het voorkomen, verminderen en compenseren van deze potentieel negatieve effecten is waarover deze verhaallijn gaat. Onze fysieke leefomgeving, natuurlijke ecosystemen en gezondheid staan hierbij centraal.

De **afvalinfrastructuur** speelt een sleutelrol in de circulaire economie. Het scheiden en opslaan van 'afval en grondstoffen' in de circulaire economie kan een toenemende ruimtevraag met bijbehorende milieueffecten tot gevolg hebben (in de vorm van veranderende overlast).



Impressie resultaten met stickienotes: M-lijn

WERKMATERIAAL

VERSNELINGSWEEK RUIMTELIJKE STRATEGIE CIRCULAIR ZUID-HOLLAND
MENS & MILIEU ZUID-HOLLAND

17 - 20 JANUARI 2022
BVR - EDCRYS

Donut
economie
opnemen in
dit narratief

WAT ALS ALLES IS GERICHT OP
HET VERSTERKEN VAN POSITIEVE
EN BEPERKEN VAN NEGATIEVE EFFECTEN
VAN DE CIRCULAIRE ECONOMIE IN
ZUID-HOLLAND 2050?

REACTIE:

- CONCLUSIE/UITDAGING:**
- Kritische blik op- en bestaande milieuzones
 - Maatwerk afspraken over ruimtegebruik
 - Hoe gaan we om met onze HMC gebieden?
 - Niet alleen focussen op de stadsranden
 - Circulair economie is een verhaal van iedereen. Dus ook van MBO
 - Doughnut economy als inspiratie

- De afvalstructuur en afvalindustrie zijn belangrijke schakels binnen de transitie. De slopers worden ontmantelaars
- Breng balans in milieu en mens. Rond de afvalcentrales meer opslaan om minder te verbranden en meer te sorteren. Dit betekent meer stank, meer ongedierte. Wat sla je op, hoelang wordt het opgeslagen en hoe ga je er op een milieuvriendelijke manier mee om? Wat voor ongedierte trekt het aan? De Heijplaat is een schreeuwend voorbeeld
- Er lopen verschillende casussen waar bedrijven het redelijk doen, die momenteel goed bezig zijn op het gebied van circulariteit. Ze krijgen te maken met de druk van de woningbouw
- Ambachtelijk werk zou mainstream gemaakt moeten worden
- We moeten niet te kabouterig worden



Hoe langer iets ligt opgeslagen of verzameld, des te meer kans op toenemende geurcirkels en grotere aantrekkingskracht van ongedierte. Als we op meer plekken intensiever en/of op grotere schaal grondstoffen gaan verzamelen, vraagt dat om een kritische blik op- en misschien zelfs een update van -bestaande **milieuzones**.

Productstromen in de provincie vragen om verschillende afspraken met partners in de regio. Daarbij kan het verschil tussen **grootschalig – kleinschalig** benut worden. Ook **centraal – decentraal** organiseren van productstromen speelt een rol. Er zullen nieuwe afvalstromen ontstaan, zoals batterijen, en bestaande afvalstromen zullen geoptimaliseerd worden, zoals plastics. Voor de grote productstromen en hun retourlogistiek zouden **maatwerkafspraken** over ruimtegebruik gemaakt moeten worden met grote spelers en met de verzamelaars of distributeurs. Terwijl voor het diffuse netwerk van MKB ondernemers in de provincie juist meer **generieke afspraken** en heel heldere principes kunnen werken. Zodat iedereen weet waar hij/zij aan toe is en waar rekening mee gehouden moet worden.

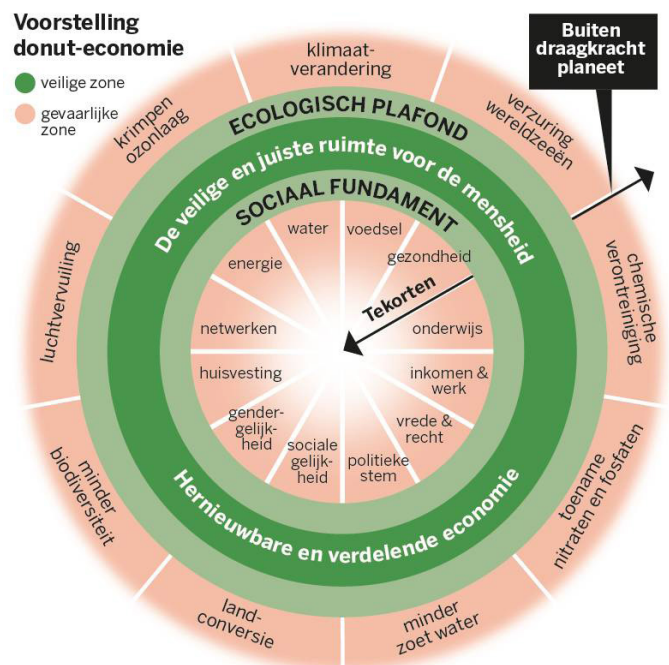
Basiscondities voor een gezond leven van mensen zijn de beschikbaarheid van water, hernieuwbare energie en goed voedsel, in een schone en veilige leefomgeving. Dit zijn essentiële systemen die de komende jaren circulair zullen worden. We moeten en willen daar de benodigde ruimte voor bieden. In de discussie werd het belang van hoge milieucontouren (HMC) voor bedrijven in de circulaire economie onderstreept. Moeten we niet nog zuiniger zijn op onze **HMC gebieden**? Of toe naar een concentratie van ca. vijf basis HMC gebieden met de juiste ruimtelijke en circulaire randvoorwaarden. Door de groep wordt geconstateerd dat woningen steeds dichterbij deze locaties worden gepland. Dat zorgt op termijn voor meer overlast voor de mensen die daar wonen, maar anderzijds ook voor beperkingen voor de bedrijven op de HMC locaties. Moet er geen 'beschermingszone' rondom de contouren van (essentiële) HMC locaties komen?

We merken dat de circulaire economie zich vaak richt op de **stadsranden** of plekken buiten de stad waar de programma's terechtkomen (die overlast veroorzaken). Let op dat we in de stadsranden de overlast niet accumuleren. Het beleid gericht op het schoner en gezonder maken van ons woongebied lijkt zich steeds meer te richten op de stadscentra.

Creëren we met de circulaire economie in de stadsranden niet een nieuw probleem? Wil je als PZH sturen op een goede ontwikkeling van de circulaire economie dan moet je het verankeren in de Omgevingsvisie en de verordening. Ook speelt lange termijn visie hier een belangrijke rol met het oog op de groei van de stad.

De circulaire economie mag geen verhaal worden voor de '**hoogopgeleide happy few**' in de gezonde, groene stadscentra waar we duur en ambachtelijk (circulair) brood eten. Voor het goed functioneren van de circulaire economie is technisch geschoold personeel van groot belang. 60% van onze bevolking is **MBO** geschoold en het merendeel van deze mensen woont niet (meer) in de stadscentra maar juist aan de randen van de stad. Als we met dit narratief echt inzetten op de mens, vraagt dat extra aandacht voor hoe we omgaan met de stadsranden. En dat we daar niet vanzelfsprekend de circulaire functies naartoe verplaatsen. Ook zal er gestuurd moeten worden op **betalbaarheid** van de circulaire economie en de toegankelijkheid voor de maatschappij tot circulaire initiatieven.

Tenslotte biedt de circulaire economie een kans om als middel naar een meer duurzame samenleving te groeien, in de brede zin van het woord. Opgaven zoals leefbaarheid, brede welvaart, adaptatie, natuur en klimaatmitigatie zijn daarom onlosmakelijk verbonden met de circulaire transitie. Het model van de **doughnut economy** biedt inspiratie om een sociaal fundament te realiseren en tegelijkertijd niet de ecologische plafonds te overschrijden.



Beeld; Donut economie

Rode draden en vervolgvragen

Werkessie donderdag 20 januari: Op zoek naar bouwstenen voor de ruimtelijke strategie

De narratieven Bioabased en ReFrame rakende kern van de circulaire economie, Mens & Milieu is meer het kader. Circulaire economie gaat niet alleen over systemen en processen, maar raakt de bestaansvoorwaarden en de leefomgeving van mensen. We ontdekken vanuit het narratief Mens & Milieu dat circulaire economie in een kader van Brede Welvaart thuis hoort. Wat vinden we belangrijker in Zuid-Holland? Een super goede en efficiënte circulaire economie (technisch) waarin doelen in cijfers allemaal gehaald worden of misschien minder circulair maar wel voor iedereen een gezonde leefomgeving.

We zijn nu een logistieke provincie. Circulair vraagt veel van logistiek. Misschien moeten we in de toekomst nog wel beter worden in logistiek. De vraag is of de circulaire economie zich decentraal of centraal ontwikkelt. Welke logistieke concepten en knooppuntbenaderingen horen daarbij?

De provincie heeft een sturende rol. Ze stelt kader en spelregels via bijvoorbeeld de Verordening als rechtmatige overheid. Vanuit het kwadrantenmodel kan worden ingezet op eigendommen zoals vastgoed, gronden en (vaar)wegen. Je bent dan als presterende provincie een launching customer. Veelal speelt de provincie een rol als netwerker en verbinder: de responsieve en samenwerkende overheid. Iets om in de strategie uit te werken.

De 'Stadsranden' opgave lijkt een cruciale sleutel te zijn voor circulaire strategie die ook in de verschillende narratieven steeds terugkomen. Dit zijn niet altijd perse de huidige stadsranden maar ook de ondefinieerbare gebieden/rand en infrazonen in de provincie (bijvoorbeeld de zone waar de haven en eilanden elkaar tegenkomen).

Is het mogelijk om deze negatieve verdringingseffecten vanuit de stadscentra om te buigen naar kansen voor deze gebieden? Het thema afval kwam bij elke sessie terug. Deze moeten we naast de vier transities (groene grondstoffen, bouw, kunststoffen en maakindustrie) goed benoemen. Ook werden andere systeemopgaves benoemd die voorwaardelijk zijn voor een bloeiende circulaire economie: water, energie, infra/logistiek en voedsel.

Opgehaalde bouwstenen voor een ruimtelijke strategie. Formuleert leidende ruimtelijke principes en waarden als grondslag voor de strategie:

- > Waarborg ruimte voor systemen die voorwaardelijk zijn voor circulaire economie: afval, water, energie en infralogistiek etc.
- > Zuinig zijn op HMC bedrijventerreinen en plekken die zeer kansrijk zijn voor circulaire activiteiten
- > Rekenschap geven van schaal en impact van circulaire activiteiten, wat is circulaire gebiedsontwikkeling?
- > Haak aan en bevraag op andere strategieën zoals verstedelijkingsstrategie, bossenstrategie en landbouwtransitie
- > Verbind gebiedskansen aan bestaande initiatieven en koppel dat aan de circulaire typologie/handelingsperspectief
- > De zee als wingebed voor biobased teelten
- > Investeer in schaalbare doorbraakprojecten met impact, voorbij de pilots!
- > Houd innovaties en nieuwe ontwikkelingen 2050 in beeld: robots, waterstof, kweekvlees, metaweb...
- > Diversiteit aan verbeelding helpt om het verhaal over te brengen.

De strategie geeft niet alleen de eerste antwoorden, maar moet vooral de goede vragen stellen voor de verdere gedachtenvorming.

“ Wat wordt de grote veranderaar? “

De deelnemers aan deze versnellingsweek waren:

BVR & Ecorys

Hilde Blank
Bart Bomas
Jorick Boddeke
Jonas Kolenberg
Charlotte Ros
Danique Nuiten
Alexandra Kobeleva
Merve Boyuk

Provincie Zuid Holland

Albert Koffeman
Anja Kerklaan
Annette Kabel
Anouk Schönau
Arjan van de Lindeloof
Astrid Franke
Bas Holten
Bob van der Nol
Boudewijn Kuijl
Bowine Wijffels
Caroline Moore
Cas Bulder
Charlotte Ros
Cindy de Groot
Dustin Schouten
Eefke Schramade
Els Boesveld

Eric Terlien
Floris van Heemst
Francine van der Loop
Gert-Willem van Mourik
Hanneke van Nistelrooij
Hans Koot
Helmut Thoele
Henny Willems
Jan Strijker
Jasper Dijkema
Joke Schalk
Jolanda van Schaick
Jolanda van Schaick
Justine Amelung
Linneke van Heemskerck Duker
Luc Absil
Maaïke Verhoef
Marieke van de Graaf
Marius Schwartz
Marloes Arkesteijn
Nikos van Aelst
Pascal van Dam
Raymond Linssen
Robert Tekke
Sander Sotthewes
Tanja Verbeeten
Wijnand van Smaalen

Meer info?

Projectsecretaris:
Charlotte Ros - csa.ros@pzh.nl

Projectleider:
Jeroen van Schaick - j.van.schaick@pzh.nl

Bob van der Nol - b.vander.nol@pzh.nl

Marieke van de Graaf - mf.vande.graaf@pzh.nl

Colofon

Dit verslag is een weergave van de versnellingsweek van het tweede seizoen ten behoeve van het project 'Ruimtelijke strategie Circulair Zuid-Holland'. Aan dit verslag kunnen geen rechten worden ontleend.

Rotterdam, februari 2022

